

HASZNÁLATI ÚTMUTATÓ
WATER WOLF UWC1.0



Water Wolf

Merülj le, videózz, fedezd fel a titkokat! **hd**



100 MÉTERIG VÍZÁLLÓ
4 ÓRÁS FELVÉTELI IDŐ
RENDKÍVÜLI FÉNYÉRZÉKENYSÉG
HD MINŐSÉG

Gratulálunk!

Gratulálunk az új Water Wolf víz alatti kamera megvásárlásához!

A Water Wolf UWC1 kamerát Dániában terveztük és alkottuk meg, három évnyi fejlesztőmunka eredményeképpen és az Egyesült Államokban, Európában és Ausztráliában teszteltük.

Javasoljuk a <http://waterwolf.hu/> és www.waterwolfhd.com weboldalak megtekintését, ahol a kamera használatát bemutató videók találhatóak, valamint sok hasznos tippet kaphatunk, amelyek megkönnyítik a kezdeti lépéseket.

Töltsétek fel a saját videóitokat a www.facebook.com/waterwolfhd oldalra, ugyanitt megnézhetjük, horgásztársaink milyen felvételeket készítettek a víz alatt.

 /Water Wolf Magyarország



TARTALOMJEGYZÉK

1	FELSZERELÉS – MI TALÁLHATÓ A DOBOZBAN?	4
2	KEZELŐ FELÜLET	4
3	FELVÉTEL – KEZDETI LÉPÉSEK	4
4	KI/BE JELZŐFÉNY	4
5	HOGYAN RÖGZÍTSÜK A KAMERÁT?	5
6	A RÉZ SÚLYOK HASZNÁLATA	6
7	A NEOPRÉN HÜVELY HASZNÁLATA	6
8	MEMÓRIAKÁRTYA/SD KÁRTYA	7
9	A FÁJLOK SZÁMÍTÓGÉPRE MENTÉSE (PC)	7
10	A FÁJLOK SZÁMÍTÓGÉPRE MENTÉSE (MAC)	7
11	A FÁJLOK SZÁMÍTÓGÉPPEL (PC, MAC) TÖRTÉNŐ LEJÁTSZÁSA, SZERKESZTÉSE	7
12	KARBANTARTÁS, KEZELÉS	7
13	SZOFTVERFRISSÍTÉSEK	7
14	MŰSZAKI ADATOK	8
15	VÍZ ALATTI FILMEZÉS/VLC PLAYER VIDEÓLEJÁTSZÓ	8

1 FELSZERELÉS – MI VAN A DOBOZBAN?

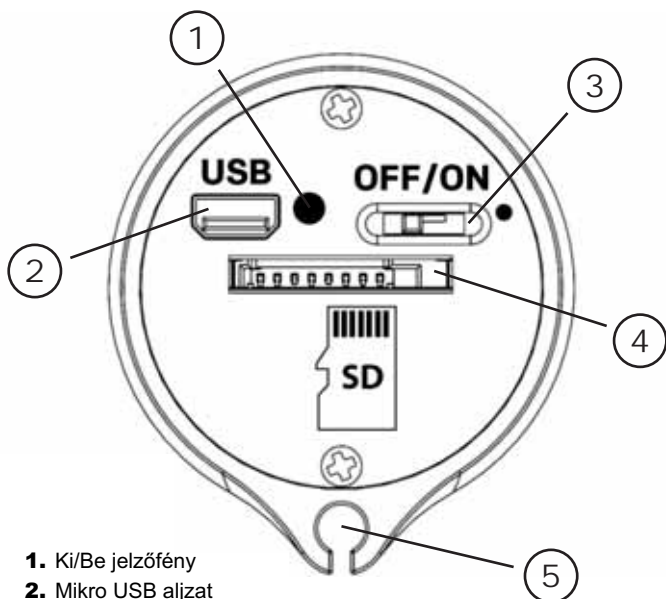


- | | |
|-----------------------------|---------------------------|
| 1. Kamera | 5. Töltő vezeték |
| 2. Zsinórrögzítő cső | 6. Neoprén hüvely |
| 3. Úszótest | 7. Réz súlyok 3 db |
| 4. Kamera záródugója | |

2 KEZELŐ FELÜLET

A kezelő felülethez a kamera záródugójának eltávolításával juthatunk. Ezt úgy tehetjük meg, hogy egy darab zsinórt átvezetünk a dugón található nyíláson és ennek segítségével húzzuk le, vagy a dugó kézzel történő ide-oda mozgatásával is megtehetjük ugyanezt. Némi gyakorlás után könnyen fog menni.

! Ne próbálja csavarhúzó, kés, vagy hasonló eszközök segítségével eltávolítani a záródugót!



1. Ki/Be jelzőfény
2. Mikro USB aljzat
3. Ki/Be kapcsológomb
4. Mikro SD kártya foglalat
5. Zsinórrögzítő cső helye

3 FELVÉTEL – KEZDETI LÉPÉSEK

Mielőtt először használnánk a kamerát:

1. A mellékelt töltő vezeték segítségével töltsük fel az akkumulátort. A vezeték egyik végét a kamerán található mikro USB aljzathoz kell csatlakoztatni (2), a másik végét pedig csatlakoztassuk egy USB áramforráshoz (pl. egy számítógéphez vagy USB töltő egységhez) A kamera Be/Ki jelzőfénye (1) kéken fog világítani, amíg az akkumulátor töltődik. A jelzőfény kialszik, ha az akkumulátor teljesen feltöltődött.

Az akkumulátor nem károsodik akkor sem, ha nem teljesen feltöltött állapotban használjuk!

2. Helyezzük a mikro SD kártyát vagy mikro SDHD kártyát (lehetőleg Class 10-es osztályút) a mikro SD foglalatba (4). A kártya címkeje lefelé nézzen, az elvékonyodó végével befelé helyezzük a kamerába.

3. Vegyük le a kamera záródugóját és állítsuk az ON/OFF gombot (3) „ON” állásba. Mintegy 5 másodperc múlva a kamera Ki/Be (1) jelzőfénye piros fényen fog világítani addig, amíg a mikro SD kártya betöltődik. A Ki/Be (1) jelzőfény pirosan villog, ha a felvétel elkezdődött. A záródugót helyezzük vissza és a kamera kész a vízbe juttatásra.

! A kamera csak akkor kezd felvételt készíteni, amikor a Ki/Be jelzőfény (1) villogni kezd. Körülbelül 5 másodperc telik el a kamera bekapcsolása és a felvétel kezdete közt.

Fontos! A logónak felfelé (a vízfelszín irányába) kell néznie felvételkészítés közben!

4. A felvétel befejezése után állítsuk az ON/OFF gombot (3) „OFF” állásba.

! Várjunk, amíg a Ki/Be jelzőfény (1) villogása abba marad, mielőtt kivennénk az SD-kártyát, különben a kártyán található adatok sérülhetnek.

4 A KI/BE JELZŐFÉNY

A Ki/Be jelzőfény 4 különböző jelzést szolgáltat:

KÉK – a kamera töltődik

PIROS – A kamera az SD kártyáról olvas vagy ír rá

LASSAN VILLOGÓ PIROS – A kamera felvételt készít

GYORSAN VILLOGÓ PIROS – Az SD kártya megtelt és a kamera ki fog kapcsolódni 10 másodperc múlva.

Vagy az akkumulátor lemerült és a kamera 3 másodperc múlva fog kapcsolódni.

5 HOGYAN SZERELJÜK FEL A KAMERÁT?

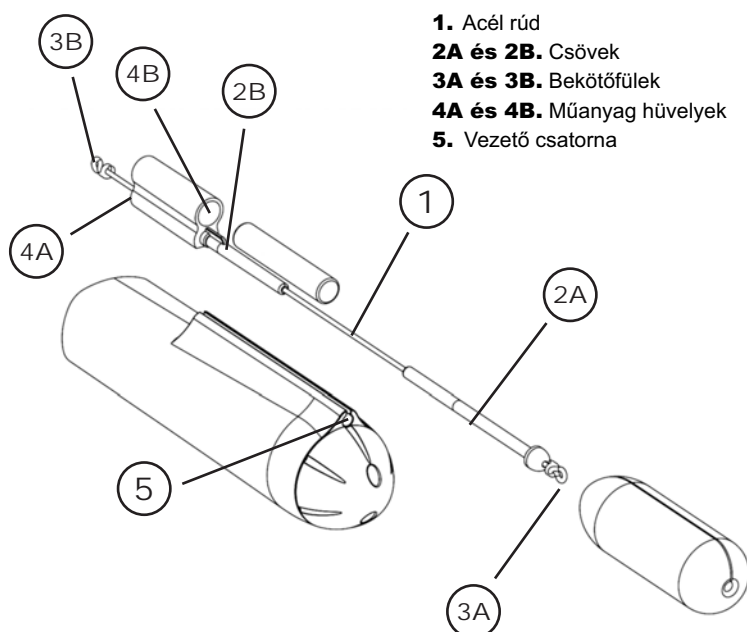
A kamerát számos módon szerelhetjük horgászathoz.

A két leggyakoribb szerelési mód:

1. Műcsalis szerelék
2. Úszós szerelék

A további szerelési módok megtekintéséhez (pl. úszóként felszíni szerelékhez, markerúszóként szerelve a fenékre merőleges látószöghez) látogassanak el a www.waterwolfhd.com weboldalra.

A szerelési lehetőségek áttekintése:



1. Acél rúd
- 2A és 2B. Csövek
- 3A és 3B. Bekötőfülek
- 4A és 4B. Műanyag hüvelyek
5. Vezető csatorna

5.1 MŰCSALIS HORGÁSZATHOZ VALÓ SZERELÉK

Ezt a szerelési módot a műcsalikkal való pergetés és vontatás (trollingozás) során alkalmazhatjuk

1. A főzsinórt az acél rúdon (1) található bekötőszembe (3A) kötjük.
2. A 2A és 2B csöveket a 3A és 3B bekötőszemek irányába húzzuk.
3. Az acél rudat (1) a kamera házában található vezető csatornába (5) illesztjük és a 2A és 2B csöveket mindkét oldalról betoljuk a csatornába, hogy szilárdan rögzítsük az acél rudat (1) a kamera házához.
4. Kössük az előke egyik végét a 3B bekötőszembe, a másik végét a műcsalinhoz.
5. Húzzuk meg az acél rudat (1) oly módon, hogy a 3B bekötőszemet húzzuk be a 4A műanyag hüvelybe.
6. Helyezzünk be egy réz súlyt a műanyag hüvelybe (4B), ha szükséges. Most már bekapcsolhatjuk a kamerát, felhelyezhetjük a zárókupakot és kezdhetünk horgászni.

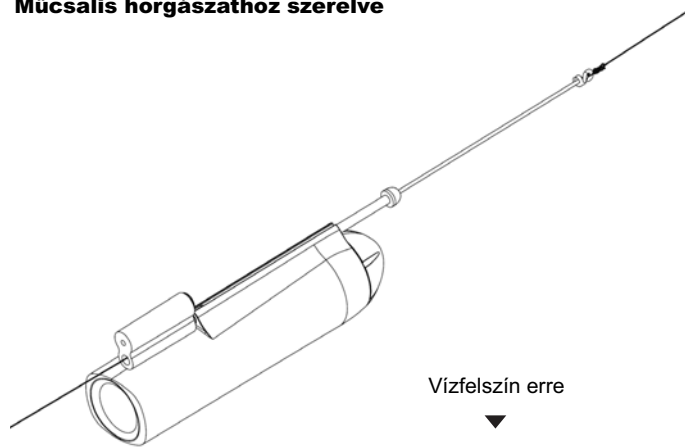


A víznyomás elleni maximális ellenállás érdekében ne csak egyszerűen bedugjuk a záródugót, hanem csavarjuk is meg kissé, ahogy a kamera házába illesztjük!



A kamerát bedobás és bevonatás közben ért sérülésekért kizárólag a tulajdonos felelős!

Műcsalis horgászathoz szerelve

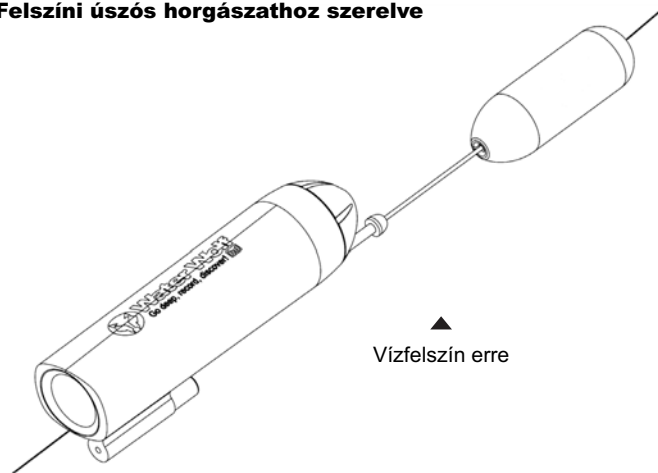


5.2 FELSZÍNI ÚSZÓS MÓDSZERHEZ VALÓ SZERELÉK

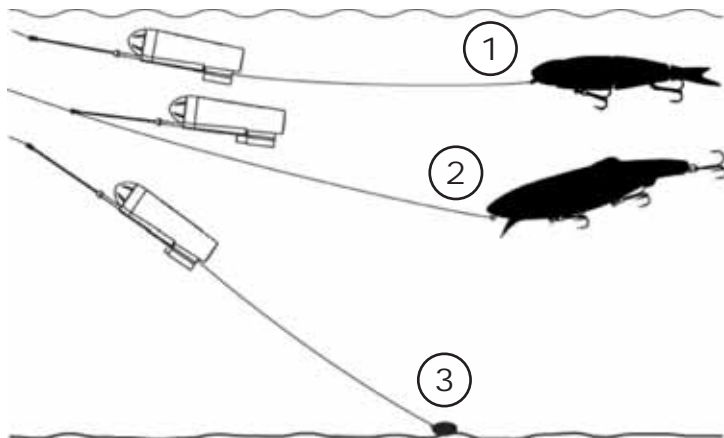
Ezt a szerelési módot a gilisztával, élő és döglött csalikkal stb. való úszós horgászathoz, bombarda horgászathoz és lebegő csalival való felszíni horgászathoz használhatjuk.

1. Először a műcsalis szerelési módnál alkalmazott alapvető műveleteket végezzük el.
2. A főzsinórt helyezzük be az úszótesten található hosszanti bevágásba, majd húzzuk le az úszót az acél rúd (1) irányába addig, amíg a 3A bekötőszem körülbelül az úszó közepéhez kerül.
3. Az előkét a 3B bekötőszembe kötjük. Most már bekapcsolhatjuk a kamerát és kezdhetjük a horgászatot.

Felszíni úszós horgászathoz szerelve



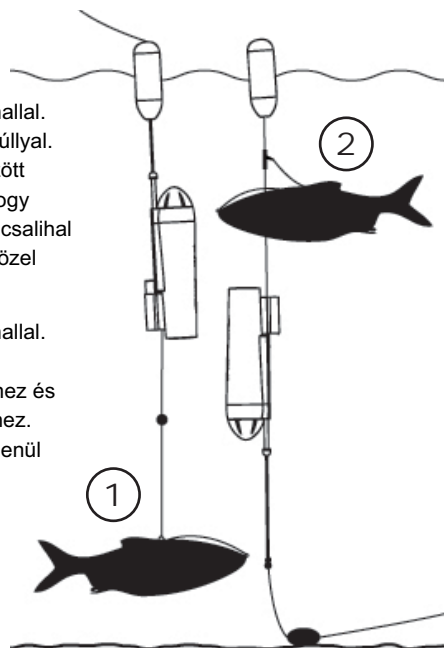
EGYÉB SZERELÉSI LEHETŐSÉGEK I.



1. Felszín közeli vontatás 19 cm-es 4Play Swim Bait műcsalival, 9 grammos behelyezett súllyal.
2. Mélyvízi vontatás 21 cm-es 3D Herring Wobbler-rel, 12 grammos súly behelyezve. Az előkét a 3A bekötőszembe kötjük, hogy megelőzzük, hogy a kamera átvegye a wobbler erős verető mozgásából eredő rezgéseket és elkerüljük a kép beremegését.
3. Fenékvizonyok feltérképezése (pl. pontyozásnál helykereséshez) réz súly nélkül. Használhatunk kisebb réz súlyt is abban az esetben, ha egy kisebb markerűsöt is csatlakoztatunk a 3B bekötőszemhez.

A kamera és a csali közötti távolság 40 és 100 cm között javasolt, a víz átlátszóságától függően.

EGYÉB SZERELÉSI LEHETŐSÉGEK II.

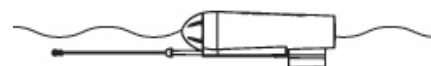


1. Úszós horgászat élő csalihallal. 12 grammos behelyezett súllyal. A kamera és a csalihal között egy ólmot helyeztünk el, hogy megakadályozzuk, hogy a csalihal a kamerához túlságosan közel ússzon.
2. Úszós horgászat élő csalihallal. Nem használunk réz súlyt. A kamera lennről felfelé filmez és ólommal rögzítjük a fenékhez. Az úszónak nem kell feltétlenül a vízfelszínen lennie.

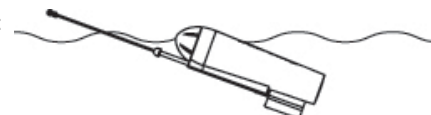
6 A RÉZ SÚLYOK HASZNÁLATA

A kis 6, 9, 12 grammos réz súlyok stabilizálják a kamerát bevontatás közben és lehetővé teszik, hogy úgy egyensúlyozzuk ki a kamerát, hogy a bevontatás közben meg-megállítva süllyedő műcsalikat követni tudja.

Réz súly nélkül:
Felúszó



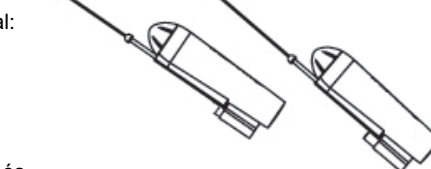
6 grammos réz súllyal:
Lebegő



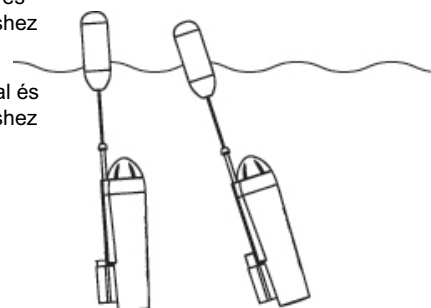
9 grammos réz súllyal:
Lassan süllyedő



12 grammos réz súllyal:
Süllyedő



9 grammos réz súllyal és úszótesttel: a függőlegeshez képest nagyobb szög



12 grammos réz súllyal és úszótesttel: a függőlegeshez képest kisebb szög

7 CSATLAKOZTATÁS A NEOPRÉN HÜVELLYEL



A neoprén hüvelyt a kamera használaton kívüli biztonságos tárolására, valamint a kamera sapkára, horgászbotra, evezővillára, kerékpár kormányra vagy bármilyen kívánt helyre történő rögzítésére használhatjuk. Rögzítsük biztonságosan a kamerát, a hüvelyen található tépőzáras szalagot tekerjük szorosan a megfelelő tárgy köré.

8 MEMÓRIAKÁRTYA

A kamera kompatibilis a Micro SD és Micro SDHC kártyákkal, 2 GB-tól 32 GB-ig.

! Kizárólag akkor vegyük ki és tegyük be a mikro SD kártyát, ha a kamera ki van kapcsolva (lásd 3. fejezet – Kezdeti lépések)

Kövessük a mikro SD kártyák gyártóinak utasítását a kezelést és a hőmérsékletet illetően.

9 FÁJLOK MÁSOLÁSA SZÁMÍTÓGÉPRE (PC)

1. Kapcsoljuk ki a kamerát és vegyük ki a mikro SD kártyát.
A kamerát csatlakoztathatjuk a számítógéphez USB adatkábellel is, ez esetben kapcsoljuk be a kamerát.
2. Helyezzük be az SD kártyát a számítógép kártyafoglalatába.
3. Kattintsunk kétszer a „Sajátgép” vagy „Számítógép” ikonra és keressük meg a „Külső merevlemez” ikont
4. Kattintsunk kétszer a „külső merevlemez” ikonra
5. Kattintsunk kétszer a „DCIM”-re
6. Kattintsunk kétszer a „100MEDIA” ikonra. Most minden felvett videó látható.
7. Másoljuk, vagy húzzuk át a fájlokat a számítógépre

! Ha egynél több kamerája van, készítsen külön mappát mindegyik számára. Különben előfordulhat, hogy a létező fájlokat felülírja egy hasonló nevű másik fájlal. (A fájlneveket sorrend alapján készíti a kamera)

10 FÁJLOK MÁSOLÁSA MAC-RE

1. Kapcsoljuk ki a kamerát és vegyük ki a mikro SD kártyát. A kamerát csatlakoztathatjuk a Mac-hez USB adatkábellel is, ez esetben kapcsoljuk be a kamerát.
2. Helyezzük be az SD kártyát a Mac kártyafoglalatába.
3. A Mac a kártyát külső lemezként érzékeli. Kattintson kétszer az ikonra (külső lemez/tárolóegység). Minden felvétel láthatóvá válik.
4. Másolja, vagy húzza át a fájlokat a Mac-re

Fontos! Ha törli a fájlokat az SD kártyáról, ne felejtse el törölni a Lomtárból is, különben továbbra is helyet foglalnak majd az SD kártyán!

! Ha egynél több kamerája van, készítsen külön mappát mindegyik számára. Különben előfordulhat, hogy a létező fájlokat felülírja egy hasonló nevű másik fájlal. (A fájlneveket sorrend alapján készíti a kamera)

11 FÁJLOK SZERKESZTÉSE ÉS LEJÁTSZÁSA

Fájlok lejátszása és szerkesztése PC-n

A kamera MOV fájljait a következő programokkal játszhatja le: Windows Media Player, Media Player Classic, VLC Player, Quicktime Player, stb.

A fájlokat szerkeszthetjük ingyenes vágószoftverekkel mint pl. Movie Maker, Avidemux, VSDC stb.

Fájlok lejátszása és szerkesztése Mac-en

A Mac-en a kamera MOV videóit a következő programokkal játszhatja le: Quicktime 7, VLC Player, Quicktime Player stb.

A fájlokat szerkeszthetjük ingyenes vágószoftverekkel mint pl. IMovie, Avidemux, Lightworks stb.

Az Apple-nek standard bitsebessége van a MOV fájlok számára, így mielőtt ezeket megnyitná az IMovie-ban vagy a Quicktime-ban, a programoknak kalkulációkat kell végezniük a fájlokon. Ez némi időbe kerül.

! Ajánlott videolejátszó:
VLC Player www.videolan.org/vlc/

12 KARBANTARTÁS, KEZELÉS

A kamerát bezárt záródugóval langyos vízben öblítsük le, majd töröljük le egy száraz és puha kendővel (lehetőleg mikroszálással)

! Ne használjon alkoholt vagy más vegyi anyagot, tisztítószert, mert károsíthatja a kamera lencsését!

13 SZOFTVERFRISÍTÉS

A frissítésekért kérjük, látogassa meg a www.waterwolfhd.com weboldalt és kövesse az utasításokat!

14 MŰSZAKI ADATOK

Szenzor	1/4" 1 megapixel CMOS szenzor
Videó formátum	1280x720p HD, 30 FPS, H.264 MOV
Tárolókapacitás igény	Kb. 60 perc felvétel = 4 GB
Akku kapacitása	3,7 V/1200 mAh
Energiafelhasználás	1,2 V
Áramforrás	DC5V1A vagy nagyobb
Folyamatos felvétel	Kb. 4 óra teljesen feltöltött akkuval
Akku töltési ideje	Kb. 4 óra
USB foglalat (interfész)	Micro USB 2.0 High Speed
Tárolás típusa	Micro SD kártya vagy SD-HD kártya
Memóriakártya	2 GB-32GB TF/Micro SD kártyát támogat
Tömeg	66 gramm
Méret	118x34x31 mm (HxMxSz)
Operációs rendszer	Microsoft Windows Win 7/ Win 8 vagy újabb. Mac OS X 10.4 vagy újabb.
Vízállóság	100 m mélységig vízálló

15 VÍZ ALATTI FILMEZÉS/VLC PLAYER

A víz alatti felvételek minőségét a legnagyobb mértékben a víz átlátszósága befolyásolja. Ahhoz, hogy minőségi videót készíthessünk, amin a csali és a hal is tisztán látható, legalább 1 méteres átlátszóságú vízre van szükség. Különösen a sekélyebb vizű tavakban az algák és egyéb lebegő részecskék erősen csökkentik a víz átlátszóságát. Minél mélyebben van a kamera, annál kevesebb szín látszik majd a felvételen, továbbá az algák és az üledék gyakran zöldessé teszik a képet. A részletek jobb megjelenítése érdekében – amennyiben természetellenes színekben jelennek meg vagy elmosódottak – nézzük a videót Szépia* módban.

Nyissuk meg a VLC Player menüjében: Eszközök – Hatások és szűrők – Videohatások – Színek – Szépia. Ezt a videó lejátszása közben is megtehetjük. A VLC Playerrel lehetőség van a kapásokat kockáról kockára kilassítani. Szüneteltessük a videót a szóköz billentyűvel (Space) és az „E” billentyű lenyomásával kockáról kockára léptethetjük a videót. Pillanatfelvételeket készíthetünk, konvertálhatjuk a fájlok formátumát és vághatjuk a videókat.

Látogassák meg a https://wiki.videolan.org/Hotkeys_table/ weboldalt a további gyorsbillentyű parancsokért és a lejátszóval kapcsolatos további információért.

* A Szépia a VLC Player egy funkciója, amely növeli a felvétel kontrasztját és tisztaságát.